

110 年新北市工商登記資料統計分析報告

目錄

壹、摘要	5
貳、商業登記概況	8
一、家數分析	8
二、資本額分析	13
參、公司登記	18
一、家數分析	18
二、實收資本額分析	23
肆、企業變動概況	29
一、近年企業變動統計	29
二、行業別家數變動概況	31
三、新增投資家數分析	33
四、新增投資資本額分析	34
伍、工廠登記	37
一、工廠登記家數概況	37
二、全國工廠登記家數區域分布情形	37
三、工廠增加家數統計	38
四、新北市工廠產業結構分布	40
五、小結	42
陸、附錄	43

圖目錄

圖 1	商業登記家數趨勢圖	8
圖 2	全國商業登記家數區域分布圖.....	9
圖 3	六都商業增加家數比較圖.....	10
圖 4	商業登記資本額趨勢圖	13
圖 5	全國商業登記資本額區域分布圖.....	14
圖 6	六都商業增加資本額比較圖.....	14
圖 7	公司登記家數趨勢圖	18
圖 8	全國各縣市公司家數區域分布圖.....	19
圖 9	六都公司增加家數比較圖.....	20
圖 10	公司實收資本額趨勢圖.....	23
圖 11	全國公司實收資本額區域分布圖.....	24
圖 12	六都公司增加實收資本額比較圖.....	25
圖 13	近年新北市企業家數趨勢圖.....	29
圖 14	近年新北市企業資本額趨勢圖.....	30
圖 15	企業新增投資家數比較圖.....	33
圖 16	110 年企業新增投資家數趨勢圖	34
圖 17	近年企業新增投資資本額比較圖.....	35
圖 18	110 年各季企業新增投資資本額趨勢圖	35
圖 19	工廠登記家數趨勢圖	37
圖 20	全國工廠登記家數區域分布圖.....	38
圖 21	新北市工廠登記家數分布圖-依產業別.....	40

表目錄

表 1	近 3 年商業登記概況比較表.....	7
表 2	近 3 年公司登記概況比較表.....	7
表 3	新北市商業各行政區域家數.....	10
表 4	110 年新北市商業變動家數-依行業別	11
表 5	新北市商業各行政區域資本額.....	15
表 6	110 年新北市商業資本額變動-依行業別	16
表 7	新北市公司各行政區域家數.....	20
表 8	110 年新北市公司變動家數-依行業別	21
表 9	110 年新北市實收資本額 5000 萬以上公司變動概況	25
表 10	110 年新北市公司資本額各行政區分布	26
表 11	110 年新北市公司變動資本額-依行業別	27
表 12	110 年新北市企業變動家數-依行業別	31
表 13	110 年新北市企業變動資本額-依行業別	32
表 14	110 年各縣市工廠登記家數概況	39
表 15	新北市工廠登記家數-產業別.....	41

附錄

附表 1	110 年各縣市商業登記家數概況.....	43
附表 2	110 年各縣市商業登記資本額概況.....	44
附表 3	110 年各縣市公司登記家數概況.....	45
附表 4	110 年各縣市公司登記實收資本額概況.....	46
附表 5	110 年各縣市商業新設立登記實收資本額概況...	47
附表 6	110 年各縣市商業新設立登記家數概況.....	48
附表 7	110 年底新北市公司登記現有家數及資本額—按行業別及實收資本額分.....	49

壹、摘要

本報告整理包括 110 年度全國及新北市之商業登記¹及公司登記概況、110 年度新北市整體企業²變動與新增投資概況及工廠登記概況。

整體企業發展方面，110 年底新北市企業家數 28 萬 3,028 家，與 109 年底企業家數 27 萬 5,680 家相較，110 年底增加 7,348 家，成長率小幅增加 2.67%（詳第 31 頁，表 12）。另查財政統計資料庫新北市企業營業家數淨增加 8,186 家，因營業家數包含僅須辦理稅籍登記之營業人，故較企業家數變動大；而截至 110 年底，新北市企業資本總額為 2 兆 5,516 億 5,300 餘萬元，相較 109 年底 2 兆 4,369 億 3,900 餘萬元成長 4.71%（詳第 30 頁，圖 14）。

首先商業登記部分，截至 110 年底新北市家數為 14 萬 1,037 家名列全國第一，登記資本額 251 億 4,200 餘萬元；110 年新設立商業家數 931 家相較 109 年 885 家，增加 46 家，成長 5.2%，110 年新設立資本額 1 億 3,900 餘萬相較 109 年 1 億 4,200 餘萬，則小幅下降 2.11%（詳第 7 頁，表 1、第 47、48 頁附表 5、6）。

公司登記部分，截至 110 年底新北市家數為 14 萬 1,991 家名列全國第 2，總實收資本額³為 2 兆 5,265 億 1,000 餘萬元，實收資本額成長率為 4.73%，高於全國成長率 4.04%（詳第 7 頁，表 2），家數及資本額皆相較 109 年有微幅成長。

¹「商業」包含獨資與合夥組織之營利事業。

²「企業」包含公司及商業；「行業別」依中華民國行業標準分類（第 10 次修訂）定義。

³有關「公司」資本額投資概況，係以實收資本額數據作分析。

綜上所述，110 年新北市商業新設立家數呈現穩定成長，而新設立資本額則呈現小幅減少；公司登記部分，家數及資本額皆穩定成長。再進一步觀察實收資本額在 5,000 萬以上的公司，家數、實收資本額各有平均 5.24%、5.71%以上的增幅（詳第 25 頁，表 9）；整體顯示，110 年新北市大型公司成長持續超越小型商業，為在地產業注入更強勁的發展動能。

就企業行業別變動概況上，110 年底淨增加資本額為 1,147 億 1,300 餘萬元與 109 年底 1,004 億 6,400 餘萬元相較成長 142 億 4,900 餘萬元（詳第 32 頁，表 13）。再細觀企業增加家數中以專業、科學及技術服務業⁴增加 1,728 家為最多，資本額變動則以金融及保險業增加 349 億 4,000 餘萬元最多，對比 109 年增加家數同樣以專業、科學及技術服務業最多（詳第 31、32 頁，表 12、13），顯示近年來專業、科學及技術服務業較為活絡。

企業新增投資部分，110 年新北市共有 2 萬 7,108 家企業新設立、增資及遷入，較 109 年同期的 2 萬 6,286 家增加 822 家（詳第 33 頁，圖 15）；總新增投資資本額變動為 1886 億 9,700 餘萬元，較 109 年同期的 2,142 億 800 餘萬元減少 255 億 110 餘萬元（詳第 35 頁，圖 17）。整體而言，新北市企業對產業前景仍看好。

工廠登記部分，110 年新北市工廠登記總家數 1 萬 9,356 家，名列全國第 2，與 109 年底 1 萬 9,214 相比增加 142 家（詳第 39 頁，表 14）；另 110 年工

⁴專業、科學及技術服務業：從事專業、科學及技術服務之行業，如法律及會計、企業管理及管理顧問、建築及工程服務、技術檢測及分析、研究發展、廣告及市場研究、專門設計及獸醫服務等。

廠登記家數最多之產業別為金屬製品製造業，而增加家數最多之產業別亦為金屬製品製造業。

表 1 近 3 年商業登記概況比較表

區域別	家數(單位：家)							
	108 年	109 年	110 年	110 年 全國 排名	成長率		成長幅度 全國排名	
					109 年	110 年	109 年	110 年
全國	885,270	898,217	923,388		1.46%	2.80%	109 年	110 年
新北市	142,208	138,397	141,037	1	-2.68%	1.91%	18	18
區域別	資本額(單位：百萬元)							
	108 年	109 年	110 年	110 年 全國 排名	成長率		成長幅度 全國排名	
					109 年	110 年	109 年	110 年
全國	172,865	176,347	182,000		2.01%	3.21%	109	110
新北市	25,638	24,636	25,142	2	-3.91%	2.05%	22	5

表 2 近 3 年公司登記概況比較表

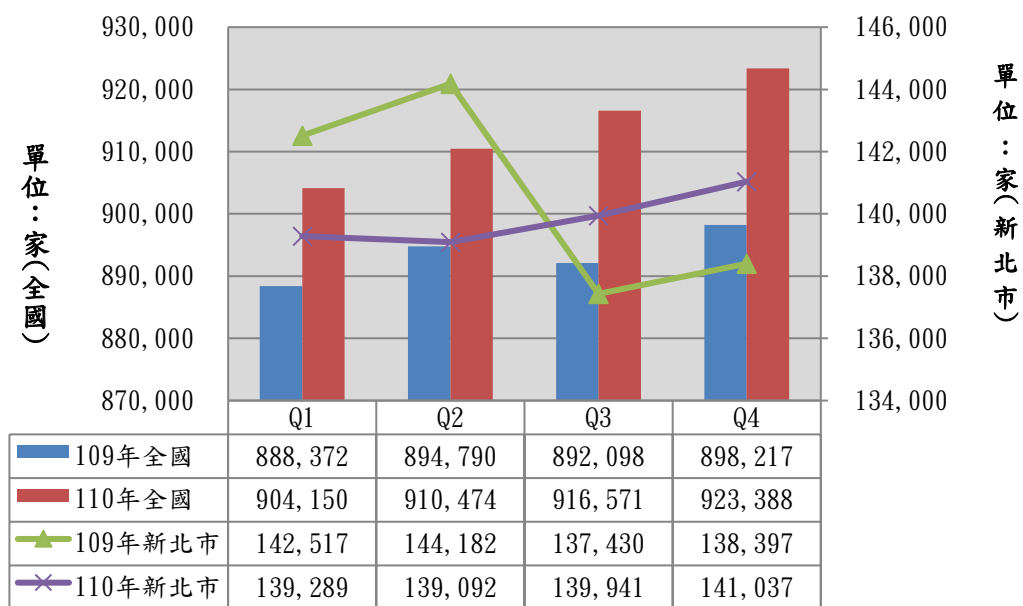
區域別	家數(單位：家)							
	108 年	109 年	110 年	110 年 全國 排名	成長率		成長幅度 全國排名	
					109 年	110 年	109 年	110 年
全國	705,554	720,293	736,889		2.09%	2.30%	109	110 年
新北市	133,847	137,283	141,991	2	2.57%	3.43%	18	16
區域別	實收資本額(單位：百萬元)							
	108 年	109 年	110 年	110 年 全國 排名	成長率		成長幅度 全國排名	
					109 年	110 年	109 年	110 年
全國	24,906,085	25,446,588	26,475,303		2.17%	4.04%	109 年	110 年
新北市	2,310,837	2,412,303	2,526,510	2	4.39%	4.73%	2	3

貳、商業登記概況

一、家數分析

(一) 新北市及全國商業登記家數概況

截至 110 年底，新北市商業登記家數為 14 萬 1,037 家，相較 109 年同期登記家數 13 萬 8,397 家增加 2,640 家，惟就當年度新設立家數而言，110 年新北市新設立商業家數為 931 家，相較 109 年 885 家成長 5.2%；同期，全國商業登記家數（92 萬 3,388 家）較 109 年底登記家數（89 萬 8,217）成長 2.8%，新設立家數增加 268 家，成長 4.74%（詳第 7 頁，表 1、第 48，附表 6）。



圖

圖 1 商業登記家數趨勢

(二) 全國商業登記家數區域分布情形

如下圖 2 所示，新北市商業登記家數佔全國商業登記家數比例 15%，為全國第 1；其次依序為高雄市、臺中市、臺南市、臺北市及桃園市，所佔比例分別為 14%、13%、8%、7%、7%；該分布與 109 年度相同。

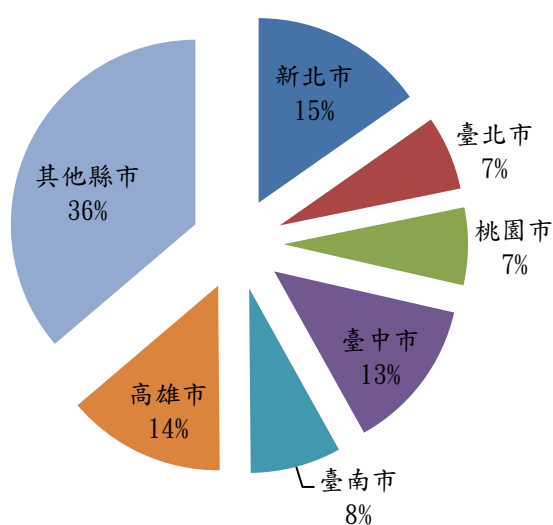


圖 2 全國商業登記家數區域分布圖

(三) 六都商業登記家數成長概況

如下圖 3 所示，110 年六都商業登記成長家數以臺中市增加 4,760 家最多，其次為高雄市 3,921 家及桃園市 3,443 家，新北市增加 2,640 家。新北市家數成長排名為六都第 4 名，但家數成長相較 109 年有所進步。

110六都商業增加家數比較圖

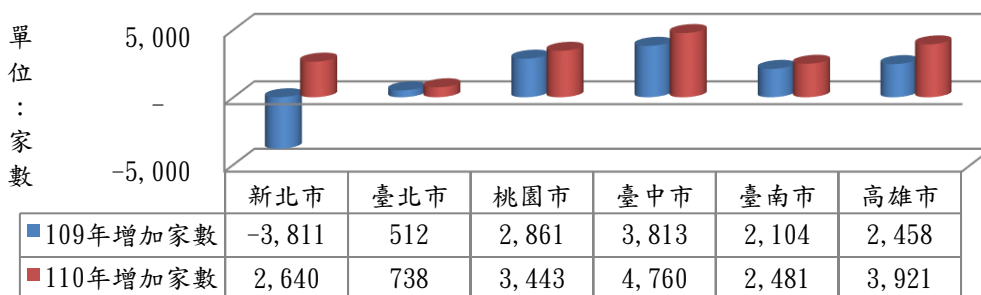


圖 3 六都商業增加家數比較圖

(四) 新北市商業登記家數各行政區域分布情形

如下表 3，110 年新北市各行政區域家數以板橋區 2 萬 1,872 家最多，其次為三重區 1 萬 9,923 家及中和區 1 萬 5,230 家；另以汐止區及土城區增加 273 家、222 家為前 2 名，以成長率觀之，林口區成長率 7.82% 為最高。

表 3 新北市商業各行政區域家數

行政區	109 年底	110 年底	變動家數	變動家數成長	行政區	109 年底	110 年底	變動家數	變動家數成長
板橋區	21,866	21,872	6	0.03%	林口區	2,275	2,453	178	7.82%
三重區	19,445	19,923	478	2.46%	瑞芳區	1,898	1,923	25	1.32%
中和區	14,812	15,230	418	2.82%	八里區	928	977	49	5.28%
新莊區	14,082	14,204	122	0.87%	金山區	825	838	13	1.58%
永和區	9,012	9,055	43	0.48%	三芝區	789	803	14	1.77%
新店區	8,074	8,189	115	1.42%	深坑區	666	697	31	4.65%
土城區	6,467	6,689	222	3.43%	萬里區	576	580	4	0.69%
樹林區	5,954	6,093	139	2.33%	貢寮區	498	496	-2	-0.40%
蘆洲區	6,041	6,196	155	2.57%	雙溪區	452	454	2	0.44%
汐止區	5,611	5,884	273	4.87%	平溪區	283	280	-3	-1.06%
淡水區	5,091	5,302	211	4.14%	烏來區	274	273	-1	-0.36%
三峽區	3,470	3,537	67	1.93%	坪林區	243	243	0	0.00%
鶯歌區	3,264	3,357	93	2.85%	石門區	229	233	4	1.75%
五股區	2,644	2,581	-63	-2.38%	石碇區	227	229	2	0.88%
泰山區	2,401	2,446	45	1.87%	總計	138,397	141,037	2,640	1.91%

(五) 行業別家數變動概況

如下表 4，110 年新北市商業變動家數以批發及零售業增加 1,282 家最多，其次為住宿及餐飲業增加 648 家、營建工程業增加 349 家、其他服務業增加 198 家、專業、科學及技術服務業增加 122 家，整體商業登記家數較 109 年增加 2,640 家，成長幅度為 1.91%。

表 4 110 年新北市商業變動家數-依行業別

行業別	109 年	110 年
住宿及餐飲業	620	648
批發及零售業	-3803	1282
營建工程業	-605	349
其他服務業	22	198
製造業	128	118
藝術、娛樂及休閒服務業	-1	15
教育業	44	43
支援服務業	-125	-31
農、林、漁、牧業	26	23
專業、科學及技術服務業	-20	122
出版、影音製作、傳播及資通訊服務業	-51	13
不動產業	85	18
金融及保險業	10	19
礦業及土石採取業	1	5
電力及燃氣供應業	7	0
公共行政及國防；強制性社會安全	0	0
用水供應及污染整治業	3	0
運輸及倉儲業	-152	19
商業登記總家數	138,397	141,037
變動家數總計(當年度與去年同期比較)	-3,811	2,640
商業登記家數成長率 (110 年與 109 年同期比較)	1.91%	

(六) 小結

110 年新北市商業登記家數共增加 2,640 家，成長率為 1.91%，成長率相較同期全國商業登記成長率 2.80% 為低，惟與新北市 109 年比較仍呈現小幅成長(詳第 43 頁，附表 1)，據此，110 年新北市商業家數成長幅度雖低於全國，整體而言仍呈現穩定正向發展趨勢。

二、資本額分析

(一) 新北市及全國商業登記資本額概況

截至 110 年底，新北市商業登記資本額總計 251 億 4,200 餘萬元，與 109 年底相較增加 5 億 600 餘萬元；同期，全國商業登記資本額（1,820 億餘萬元）較 109 年底資本額（1,763 億 4,700 餘萬元）成長 3.21%（詳第 7 頁，表 1）。

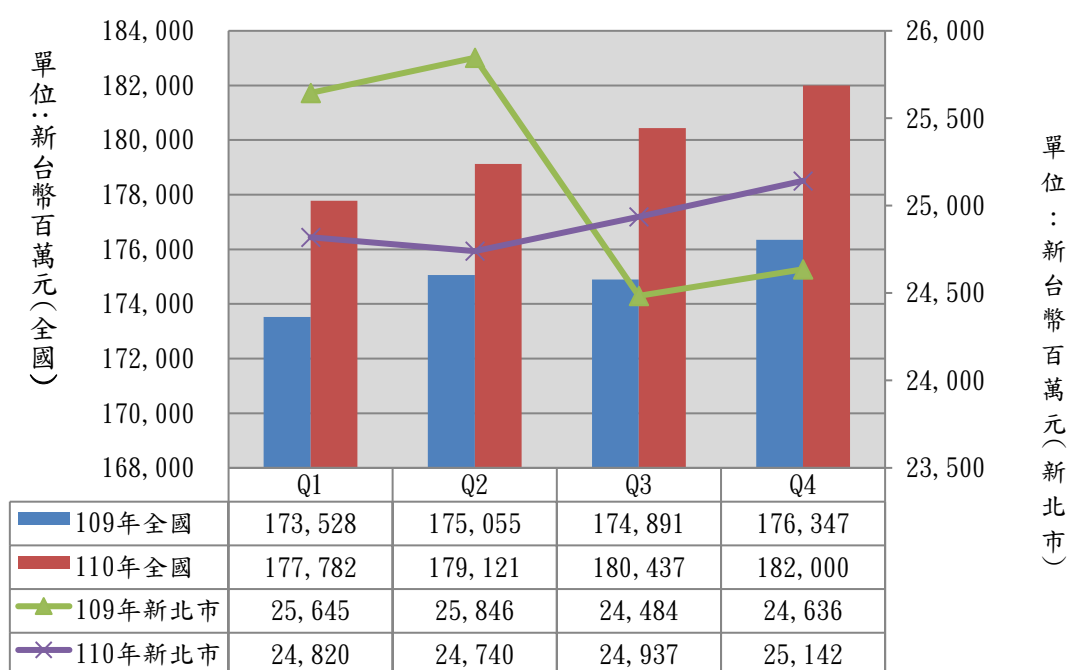


圖 4 商業實收資本額趨勢圖

(二) 全國商業登記資本額區域分布情形

如下圖 5 所示，110 年全國商業實收資本額概況，高雄市佔全國商業登記資本額比例為 15%，為全國第 1，其次依序為新北市 14%、臺中市 12%、桃園市及臺南市皆為 8%、臺北市為 7%，與 109 年度排名相同。

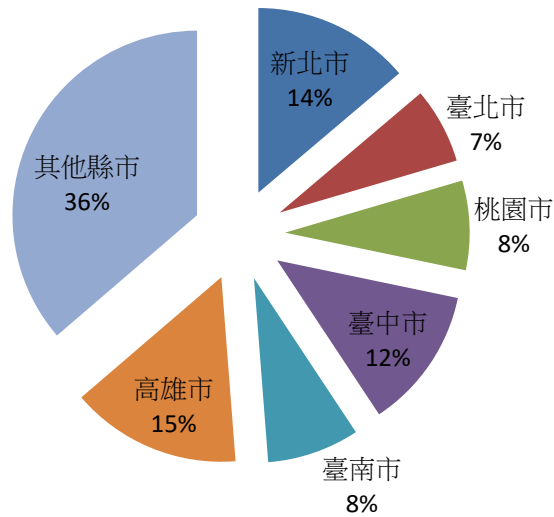


圖 5 全國商業登記資本額區域分布圖

(三) 六都商業登記資本額成長幅度概況

如下圖 6 所示，110 年六都商業登記資本額成長以臺中市增加 10 億 4,500 餘萬元最多；而新北市則增加 5 億 600 餘萬元，相較去年增加 2.05%（詳第 44 頁，附表 2）。

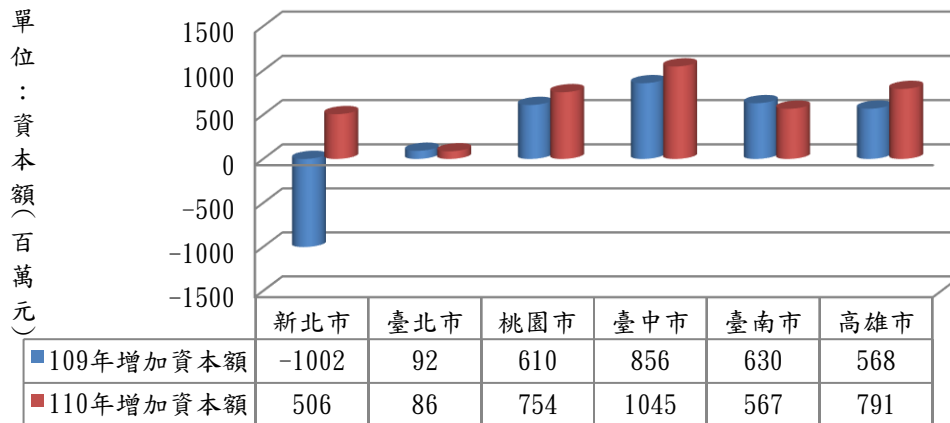


圖 6 六都商業登記增加資本額比較圖

(四) 登記資本額各行政區域分布情形

如下表 5 所示，110 年新北市各行政區域資本額以新莊區 36 億 1,100 餘萬元最多，其次為板橋區 35 億餘萬元及三重區 29 億 1,600 餘萬元；另以中和區增加 1 億 4,400 餘萬元最多，石碇區成長率為 31.23% 最高。

表 5 新北市商業各行政區域資本額

單位：百萬元

行政區	109 年底	110 年底	變動資本額	變動資本額成長率	鄉鎮別	109 年底	110 年底	變動資本額	變動資本額成長率
板橋區	3,483	3,500	17	0.49%	泰山區	451	459	7	1.64%
新莊區	3,605	3,611	6	0.16%	瑞芳區	241	240	-1	-0.51%
三重區	2,827	2,916	89	3.14%	八里區	214	217	4	1.85%
中和區	2,492	2,636	144	5.76%	三芝區	130	131	1	0.47%
新店區	1,433	1,423	-10	-0.69%	金山區	123	125	2	1.44%
永和區	1,268	1,261	-7	-0.57%	深坑區	115	123	8	6.55%
樹林區	1,172	1,195	23	1.94%	萬里區	82	90	8	9.44%
土城區	1,195	1,249	55	4.57%	石門區	70	71	1	1.20%
蘆洲區	1,189	1,224	34	2.90%	貢寮區	57	57	-1	-1.40%
汐止區	1,104	1,139	35	3.17%	烏來區	38	37	0	-0.37%
淡水區	906	940	34	3.72%	雙溪區	28	28	0	0.56%
鶯歌區	704	710	6	0.88%	坪林區	17	18	0	2.14%
三峽區	577	606	30	5.14%	平溪區	15	15	0	-2.51%
五股區	598	592	-6	-1.03%	石碇區	17	22	5	31.23%
林口區	483	508	25	5.09%	總計	25,638	25,142	-496	-1.93%

(五) 行業別資本額變動概況

如下表 6 所示，110 年新北市商業變動資本額以批發及零售業增加 2 億 5,387 萬元最多，其次為住宿及餐飲業增加 8,230 萬元、營建工程業增加 7,395 萬元，資本總額較 109 年增加 5 億 600 餘萬元，資本額成長率為 2.05%。

表 6 110 年新北市商業資本額變動-依行業別

單位:百萬元

行業別	109 年	110 年
住宿及餐飲業	57.76	82.30
批發及零售業	-722.72	253.87
營建工程業	-318.32	73.95
其他服務業	16.76	36.43
製造業	-46.00	32.50
藝術、娛樂及休閒服務業	8.33	-0.17
教育業	6.26	5.75
支援服務業	-23.54	-5.62
農、林、漁、牧業	8.95	2.25
專業、科學及技術服務業	-3.01	29.83
出版、影音製作、傳播及資通訊服務業	-28.76	1.59
不動產業	11.53	12.09
金融及保險業	3.21	-0.01
礦業及土石採取業	0.75	1.28
電力及燃氣供應業	0.81	0.00
公共行政及國防；強制性社會安全	0.00	0.00
醫療保健及社會工作服務業	0.00	0.00
用水供應及污染整治業	0.39	-2.08
運輸及倉儲業	25.94	-17.88
淨增加資本額總計	- 1,002	506
實收資本總額	24,636	25,142
資本額變動總額 (110 年與 109 年同期比較)	506	
資本額成長率 (109 年與 108 年同期比較)	2.05%	

(六) 小結

110 年新北市商業登記資本額與 109 年相較增加 5 億 600 餘萬元，成長率 2.05%，相較全國同期商業登記資本額成長率 3.21% 為低（詳第 7 頁，表 1），顯示 110 年新北市商業資本規模雖增加，但成長幅度(3.21%)較全國平均來的趨緩。

參、公司登記

一、家數分析

(一) 新北市及全國公司登記家數概況

截至 110 年底，新北市公司登記家數為 14 萬 1,991 家，相較 109 年登記家數 13 萬 7,283 家增加了 4,708 家，成長率 3.43%。同期，全國公司登記家數（73 萬 6,889 家）較 109 年底登記家數（72 萬 293 家）成長 2.30%（詳第 7 頁，表 2）。

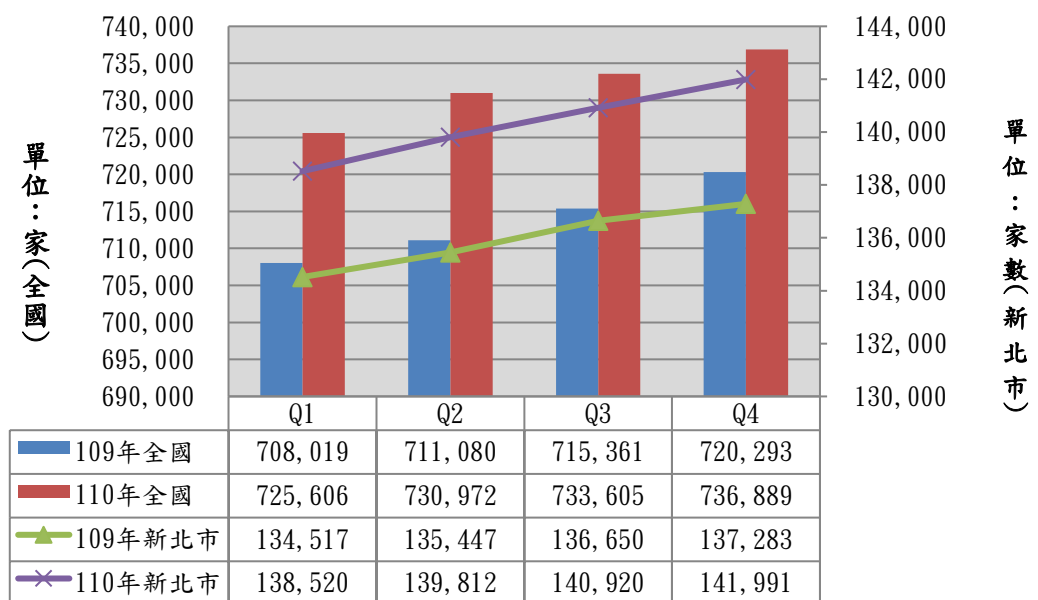


圖 7 公司登記家數趨勢圖

(二) 全國公司登記家數區域分布情形

觀察 110 年全國公司登記家數概況，新北市公司登記家數為全國登記家數的 19%，居全國第 2，僅次於臺北市之 24%，其次依序為臺中市、高雄市、桃園市及臺南市，所佔比例分別為 15%、11%、9%及 5%，該分布與 109 年情形相同。

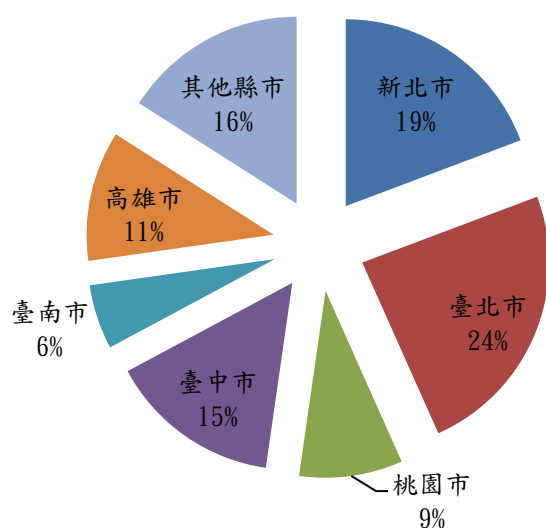


圖 8 全國各縣市公司家數區域分布圖

(三) 六都公司登記家數成長概況

如下圖 9 所示，110 年六都公司登記家數以新北市增加 4,708 家為最多，其次為臺中市增加 4,379 家；另臺北市減少 2,771 家最多；與 109 年相較，新北市增加家數全國第 1 名，而臺中市增加家數則位居第 2。

六都公司增加家數比較圖

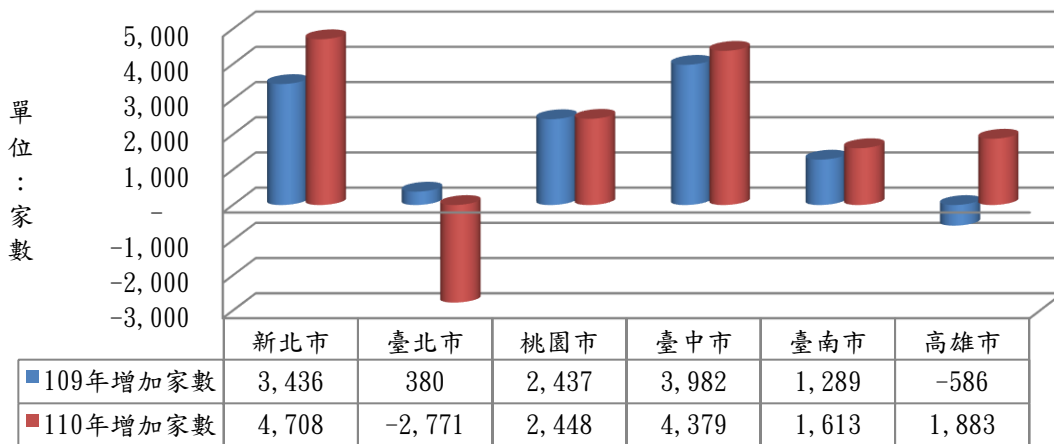


圖 9 六都公司增加家數比較圖

(四) 新北市公司登記家數各行政區域分布情形

如下表 7 所示，110 年新北市公司各行政區域家數以中和區 1 萬 7,454 家最多，其次為板橋區 1 萬 7,180 家及三重區 1 萬 6,589 家；另以中和區增加 614 家最多，石碇區成長率 12.50% 最高。

表 7 新北市公司各行政區域家數

單位：家數

行政區	109 年底	110 年底	變動家數	變動家數 成長率	行政區	109 年底	110 年底	變動家數	變動家數 成長率
中和區	16,840	17,454	614	3.65%	泰山區	2,455	2,491	36	1.47%
板橋區	16,657	17,180	523	3.14%	八里區	1,401	1,471	70	5.00%
三重區	16,226	16,589	363	2.24%	深坑區	816	869	53	6.50%
新莊區	16,143	16,619	476	2.95%	瑞芳區	562	580	18	3.20%
新店區	9,767	10,136	369	3.78%	三芝區	420	444	24	5.71%
汐止區	9,330	9,868	538	5.77%	金山區	269	266	-3	-1.12%
樹林區	7,983	8,118	135	1.69%	萬里區	216	229	13	6.02%
土城區	7,062	7,217	155	2.19%	貢寮區	81	85	4	4.94%
永和區	6,617	6,818	201	3.04%	石門區	68	66	-2	-2.94%
蘆洲區	5,502	5,628	126	2.29%	石碇區	48	54	6	12.50%
淡水區	4,663	4,896	233	5.00%	雙溪區	37	38	1	2.70%
五股區	4,524	4,666	142	3.14%	烏來區	34	37	3	8.82%
林口區	4,300	4,706	406	9.44%	坪林區	31	31	0	0.00%
三峽區	2,621	2,719	98	3.74%	平溪區	32	33	1	3.13%
鶯歌區	2,561	2,666	105	4.10%	總計	137,283	141,991	4,708	3.43%

(五) 行業別家數變動概況

如下表 8 所示，110 年新北市公司變動家數以專業、科學及技術服務業增加 1,606 家最多，其次為金融及保險業增加 765 家、出版、影音製作、傳播及資通訊服務業增加 333 家，整體而言較 109 年淨增加 4,708 家，淨增加家數成長率 37.02%。

表 8 110 年新北市公司變動家數-依行業別 單位:百萬元

行業別	109 年	110 年
專業、科學及技術服務業	1,414	1606
金融及保險業	921	765
不動產業	251	332
出版、影音製作、傳播及資通訊服務業	210	333
支援服務業	194	214
其他服務業	76	86
電力及燃氣供應業	83	60
農、林、漁、牧業	131	148
礦業及土石採取業	4	11
住宿及餐飲業	57	51
藝術、娛樂及休閒服務業	45	53
公共行政及國防；強制性社會安全	0	-1
教育業	5	-9
醫療保健及社會工作服務業	0	0
用水供應及污染整治業	5	-5
運輸及倉儲業	39	77
營建工程業	568	727
未分類	-627	-123
批發及零售業	-79	16
製造業	139	367
淨增加家數總計	3,436	4,708
淨增加家數變動總額 (110 年與 109 年同期比較)	1272	
淨增加家數成長率 (110 年與 109 年同期比較)	37.02%	

(六) 小結

110 年新北市公司登記家數共增加 4,708 家，成長率(3.43%)，較全國公司登記成長率(2.30%) 為高，且與 109 年(2.57%)相較增加(詳第 7 頁，表 2)。據此，110 年新北市登記公司家數呈現增加趨勢。

二、實收資本額分析

(一) 新北市及全國公司實收資本額概況

截至 110 年底，新北市公司實收資本額統計 2 兆 5,265 億 100 餘萬元，與 109 年底相較增加 1,142 億 700 餘萬元，成長 4.73%；同期，全國公司實收資本額（26 兆 4,753 億 300 餘萬元），較 109 年底實收資本額（25 兆 4,465 億 8,800 餘萬元），成長 4.04%（詳第 7 頁，表 2）。

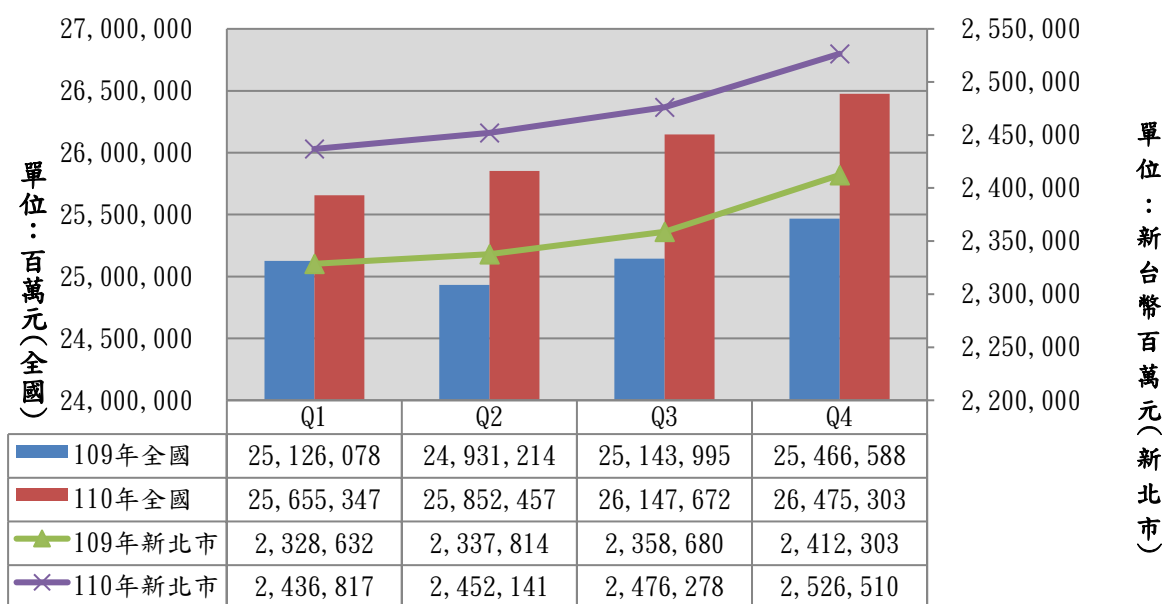


圖 10 公司實收資本額趨勢圖

(二) 全國公司實收資本額區域分布情形

如下圖 11 所示，110 年全國公司實收資本額概況，六都中臺北市公司實收資本額佔全國實收資本額 52%，為全國第 1，其次依序為新北市、高雄市、臺中市、桃園市、臺南市，所佔比例分別為 9%、8%、8%、6%、4%，排序與 109 年度相同。

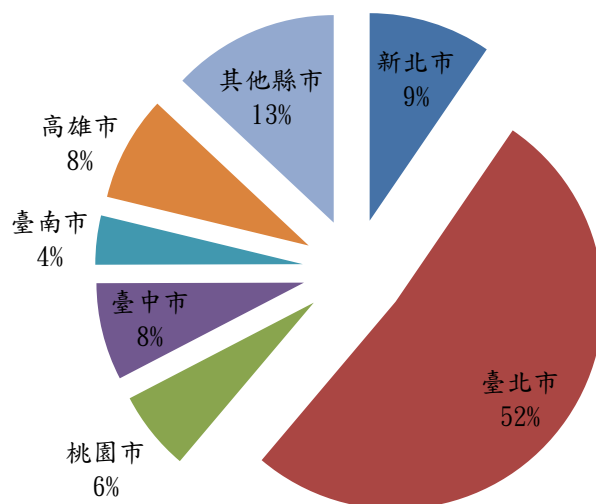


圖 11 全國公司實收資本額區域分布圖

(三) 六都公司實收資本額成長概況

如下圖 12 所示，110 年六都公司實收資本額成長以臺北市增加 5,419 億 200 餘萬元最多，除為六都之首亦為全國之冠，其次為新北市增加 1,142 億 700 餘萬元，於六都中位居第 2 名，約佔全國實收資本額變動總額 1 兆 287 億 1,500 餘萬元的 4.73%；六都實收資本額均穩定正向成長，其中除桃園市、高雄市外，其餘四都實收資本額成長率皆高於全國成長率。(詳第 46 頁，附表 4)。

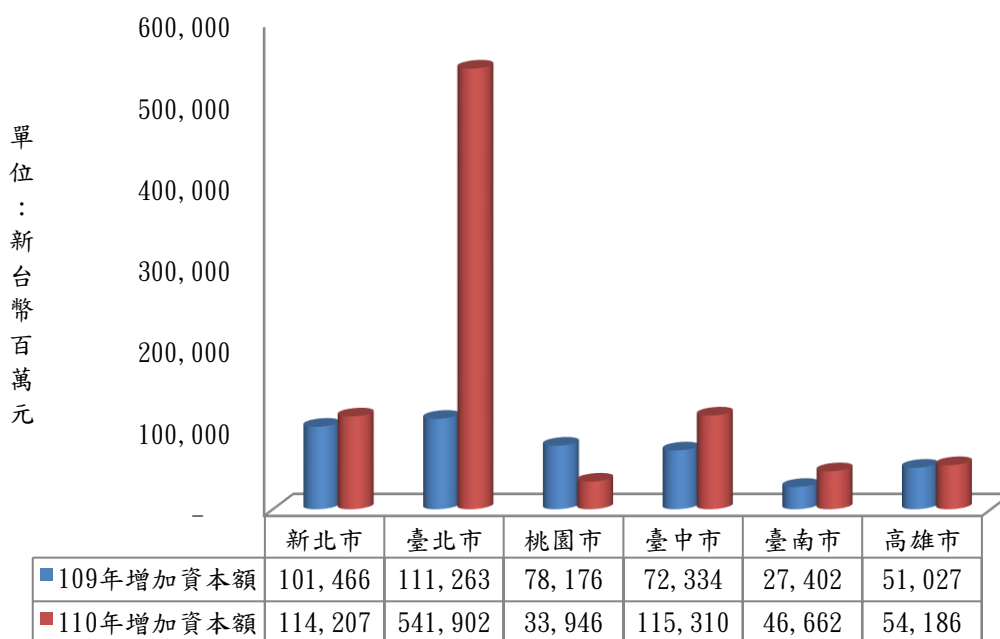


圖 12 六都公司增加實收資本額比較圖

另如表 9 所示，110 年新北市實收資本額 5,000 萬元以上之公司家數平均成長率為 5.24%，實收資本額平均成長率為 5.71%，不論家數或投資額都呈 5% 以上穩定成長。

表 9 110 年新北市實收資本額 5000 萬以上公司變動概況 單位：百萬元

月份	109 年		110 年		變動分析			
	家數	實收資本額	家數	實收資本額	家數變動	資本額變動	家數成長率	資本額成長率
1 月	5,327	1,664,567	5,600	1,755,667	273	91,101	5.12%	5.47%
2 月	5,329	1,667,407	5,612	1,759,661	283	92,253	5.31%	5.53%
3 月	5,346	1,673,310	5,636	1,764,644	290	91,334	5.42%	5.46%
4 月	5,355	1,675,966	5,646	1,767,815	291	91,849	5.43%	5.48%
5 月	5,353	1,679,726	5,649	1,770,692	296	90,967	5.53%	5.42%
6 月	5,366	1,679,726	5,664	1,776,359	298	96,633	5.55%	5.75%
7 月	5,381	1,682,842	5,685	1,786,982	304	104,140	5.65%	6.19%
8 月	5,413	1,691,564	5,698	1,789,198	285	97,634	5.27%	5.77%
9 月	5,441	1,695,031	5,723	1,796,408	282	101,377	5.18%	5.98%
10 月	5,462	1,710,461	5,741	1,807,601	279	97,140	5.11%	5.68%
11 月	5,498	1,727,291	5,767	1,831,974	269	104,683	4.89%	6.06%
12 月	5,553	1,744,066	5,801	1,842,956	248	98,889	4.47%	5.67%
平均值	5,402	1,690,996	5,685	1,787,496	283	96,500	5.24%	5.71%

(四) 新北市登記資本額各行政區域分布情形

如下表 10 所示，110 年新北市公司各行政區域資本額以新店區 3,784 億 6,800 餘萬最多，其次為中和區 3,223 億 1,300 餘萬元及土城區 2,963 億 5,200 餘萬元；另以新店區增加 227 億 5,800 餘萬元最多，成長率則以五股區 14.10% 為最高。

表 10 110 年新北市公司資本額各行政區分布 單位:百萬元

行政區	109年底	110年底	變動資本額	變動資本額 成長率	行政區	109年底	110年底	變動資本額	變動資本 額成長率
中和區	314,561	322,313	7,751	2.46%	八里區	22,433	24,123	1,690	7.54%
新店區	355,710	378,468	22,758	6.40%	深坑區	18,707	20,350	1,643	8.78%
土城區	286,632	296,352	9,721	3.39%	三峽區	17,719	18,812	1,093	6.17%
三重區	225,507	234,774	9,267	4.11%	瑞芳區	10,882	11,153	271	2.49%
板橋區	223,040	230,626	7,586	3.40%	三芝區	6,207	6,253	46	0.74%
汐止區	202,649	221,846	19,196	9.47%	萬里區	3,847	3,911	65	1.68%
新莊區	195,520	190,501	- 5,020	-2.57%	金山區	2,386	2,397	11	0.46%
五股區	147,580	168,386	20,806	14.10%	貢寮區	1,522	1,534	12	0.80%
樹林區	86,069	88,372	2,303	2.68%	石門區	1,122	1,141	19	1.66%
林口區	65,780	72,437	6,656	10.12%	烏來區	475	493	18	3.72%
永和區	56,077	58,404	2,328	4.15%	石碇區	322	359	37	11.47%
淡水區	55,107	56,794	1,687	3.06%	平溪區	276	271	- 5	-1.81%
泰山區	48,436	50,430	1,994	4.12%	坪林區	241	262	22	8.95%
蘆洲區	37,586	38,648	1,062	2.83%	雙溪區	191	176	- 15	-7.81%
鶯歌區	25,718	26,924	1,206	4.69%	總計	2,412,303	2,526,510	114,207	4.73%

(五) 行業別資本額變動概況

如下表 11 所示，110 年新北市公司變動資本額以金融及保險業增加 349 億 4,000 餘萬元最多，其次為製造業增加 318 億 5,500 餘萬元、專業、科學及技術服務業增加 144 億 9,300 餘萬元，較 109 年淨增加 1,142 億 700 餘萬元，淨增加資本額成長率 12.56%。

表 11 110 年新北市公司變動資本額-依行業別

單位:百萬元

行業別	109 年	110 年
金融及保險業	21,841	34,940
專業、科學及技術服務業	46,626	14,493
不動產業	3,786	11,000
運輸及倉儲業	2,519	3,291
電力及燃氣供應業	2,405	5,398
出版、影音製作、傳播及資通訊服務業	-457	-837
營建工程業	7,950	10,765
支援服務業	11,114	1,677
批發及零售業	-2,994	-390
其他服務業	422	133
教育業	13	-366
製造業	14,709	31,855
藝術、娛樂及休閒服務業	254	213
住宿及餐飲業	104	-25
公共行政及國防；強制性社會安全	-	-3
醫療保健及社會工作服務業	-	-
礦業及土石採取業	-42	878
用水供應及污染整治業	-305	-279
農、林、漁、牧業	-3,732	2,938
未分類	-2,747	-1,474
淨增加資本額總計	101,466	114,207
淨增加資本額變動總額 (110 年與 109 年同期比較)	12,741	
淨增加資本額成長率 (110 年與 109 年同期比較)	12.56%	

(六) 小結

110 年新北市公司登記資本額增加 1,142 億 700 餘萬元，成長 4.73%；較全國公司實收資本額成長率(4.04%)為多；實收資本額與去年同期相比呈成長態勢，其中金融及保險業變動最大，而製造業為資本額最多之行業別(詳第 49 頁，附表 7)，另實收資本額 5,000 萬以上的大型公司家數及資本規模也持續擴大(詳第 25 頁，表 9)。

肆、企業變動概況

一、近年企業變動統計

(一) 家數分析

截至 110 年底，新北市企業家數為 28 萬 3,028 家，相較 109 年同期登記家數 27 萬 5,680 家增加 7,348 家，增加 2.67%；107 年至 108 年間年因美中貿易戰等因素，震盪幅度較大，另 109 年因該年度為配合國稅局查復 10 年以上未實際營業商家，另採公告方式廢止 7,982 家商業，導致商業家數下降進而影響整體企業家數。

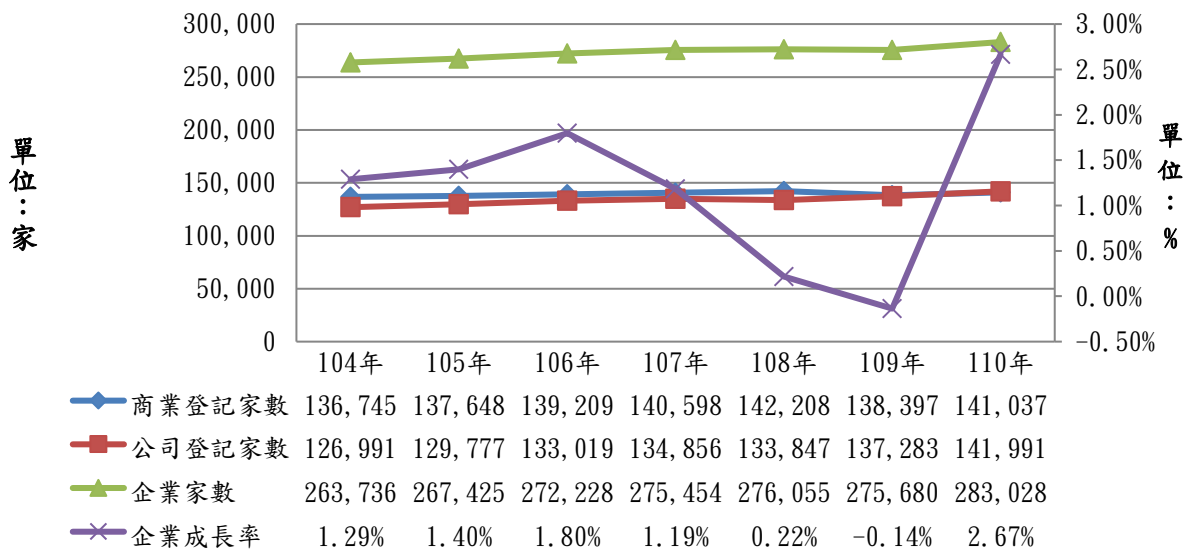


圖 13 近年新北市企業家數趨勢圖

(二) 資本額分析

如下圖 14 所示，截至 110 年底，新北市企業資本總額計為 2 兆 5,516 億 5,300 餘萬元，其中商業資本額變動較不明顯，惟公司實收資本額則以平均每年 3.42%⁵逐年成長，而近年企業資本額成長率除 107 年增幅較小外，每年皆有 2% 以上增幅。

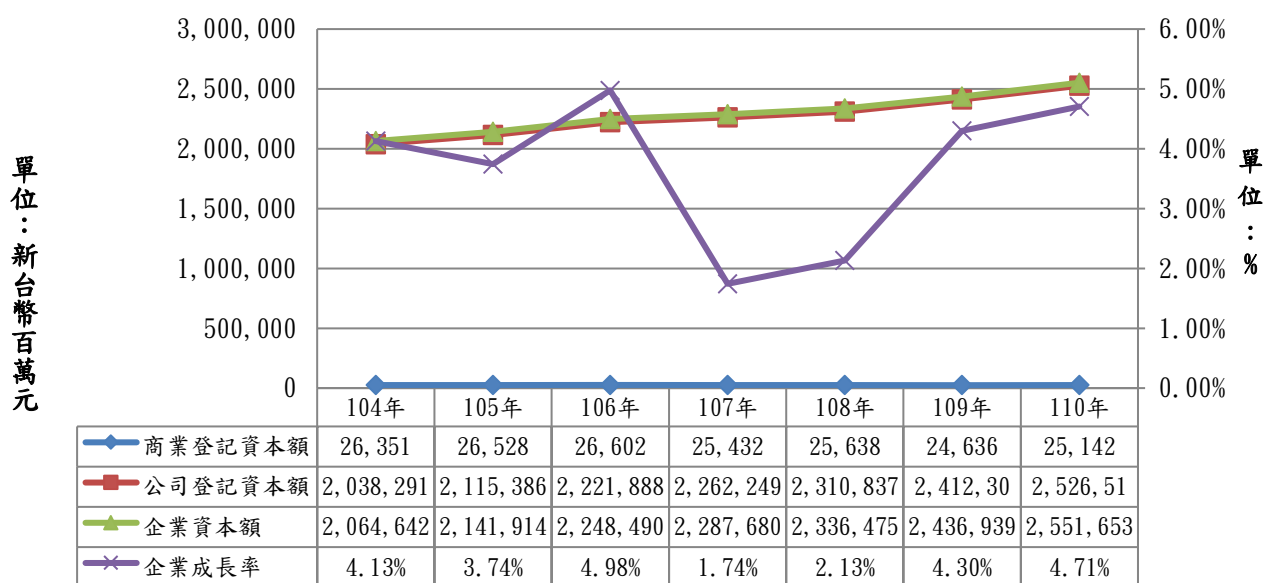


圖 14 近年新北市企業資本額趨勢圖

⁵公司實收資本額平均年成長率係以 110 年公司實收資本額 (2 兆 5,265 億 1000 餘萬元)，與 104 年相較增加 4,882 億 1,900 餘萬元，104 年-110 年間(計 7 年)成長 23.95%，平均年成長率為 3.42%。

二、 行業別家數變動概況

(一) 家數分析

如下表 12 所示，110 年新北市企業變動家數以專業、科學及技術服務業增加 1,728 家最多，其次為金融及保險業增加 784 家、住宿及餐飲業增加 699 家及不動產業增加 350 家，淨變動家數為 7348 家；另查財政統計資料庫新北市企業營業家數淨增加 8,186 家，因營業家數包含僅須辦理稅籍登記之營業人，故較企業家數變動大。

表 12 110 年新北市企業變動家數-依行業別 單位：家

行業別	109 年	110 年
專業、科學及技術服務業	1394	1728
住宿及餐飲業	677	699
金融及保險業	931	784
其他服務業	98	284
不動產業	336	350
資訊及通訊傳播業	159	346
營造業	-37	1076
支援服務業	69	183
藝術、娛樂及休閒服務業	44	68
電力及燃氣供應業	90	60
教育服務業	49	34
農、林、漁、牧業	157	171
礦業及土石採取業	5	16
公共行政及國防；強制性社會安全	0	-1
醫療保健及社會工作服務業	0	0
用水供應及污染整治業	8	14
運輸及倉儲業	-113	-124
批發及零售業	-3882	1298
未分類	-627	-123
製造業	267	485
企業總家數	275,680	283,028
淨變動家數總計(110 與 109 同期比較)	-375	7348

(二) 資本額分析

如下表 13 所示，110 年各行業別企業資本額變動以金融及保險業增加 349 億 4,000 萬元最多，其次為製造業增加 318 億 8,700 萬元、專業、科學及技術服務業增加 145 億 2,300 萬元、不動產業增加 110 億 1,200 萬及營造業增加 108 億 3,900 萬元。與 109 年相較淨增加 142 億 4,900 餘萬元，淨增加資本額成長率 14.18%⁶。

表 13 110 年新北市企業變動資本額-依行業別

單位：百萬元

行業別	109 年	110 年
專業、科學及技術服務業	46,623	14,523
金融及保險業	21,844	34,940
製造業	14,663	31,887
支援服務業	11,090	1,672
營造業	7,631	10,839
不動產業	3,798	11,012
運輸及倉儲業	2,545	3,273
電力及燃氣供應業	2,406	5,398
其他服務業	439	169
藝術、娛樂及休閒服務業	262	213
住宿及餐飲業	162	57
教育服務業	20	-360
醫療保健及社會工作服務業	0	0
公共行政及國防；強制性社會安全	0	-3
礦業及土石採取業	-41	879
用水供應及污染整治業	-304	-281
資訊及通訊傳播業	-4,86	-836
未分類	-2,747	-1,474
批發及零售業	-3,716	-136
農、林、漁、牧業	-3,723	2,940
淨變動資本額	100,464	114,713

⁶淨增加資本額成長率 $[(114713-100464)/100464]*100\%= 14249/100464=14.18\%$

三、 新增投資家數分析

(一) 新增投資家數概況

截至 110 年底，新北市企業新增投資家數共有 2 萬 7,108 家，包含新設立企業 1 萬 8,480 家、增資企業 5,002 家以及外縣市遷入企業 3,626 家。(詳圖 15)

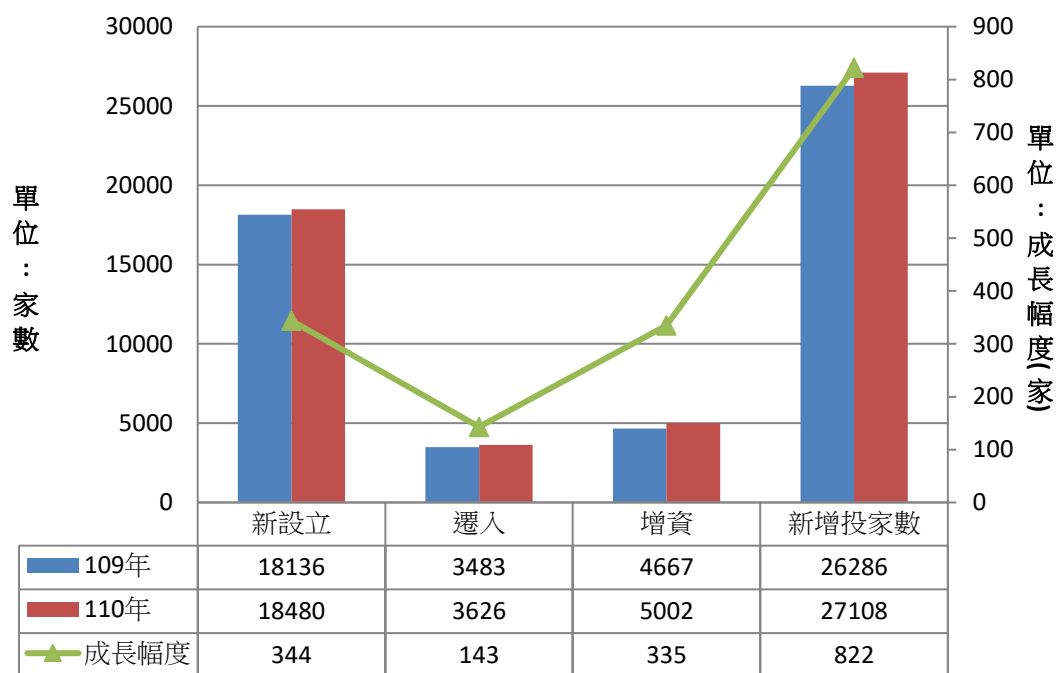


圖 15 企業新增投資家數比較圖

(二) 新增投資家數成長概況

110 年新北市總新增投資家數相較 109 年同期增加 822 家，其中新設立企業家數較去年同期增加 344 家，增資企業則增加 335 家，遷入企業家數增加 143 家。(詳圖 15)

另細觀 110 年各季表現，於第 4 季增幅較多，整體新增投資家數大致為穩定成長。(詳圖 16)

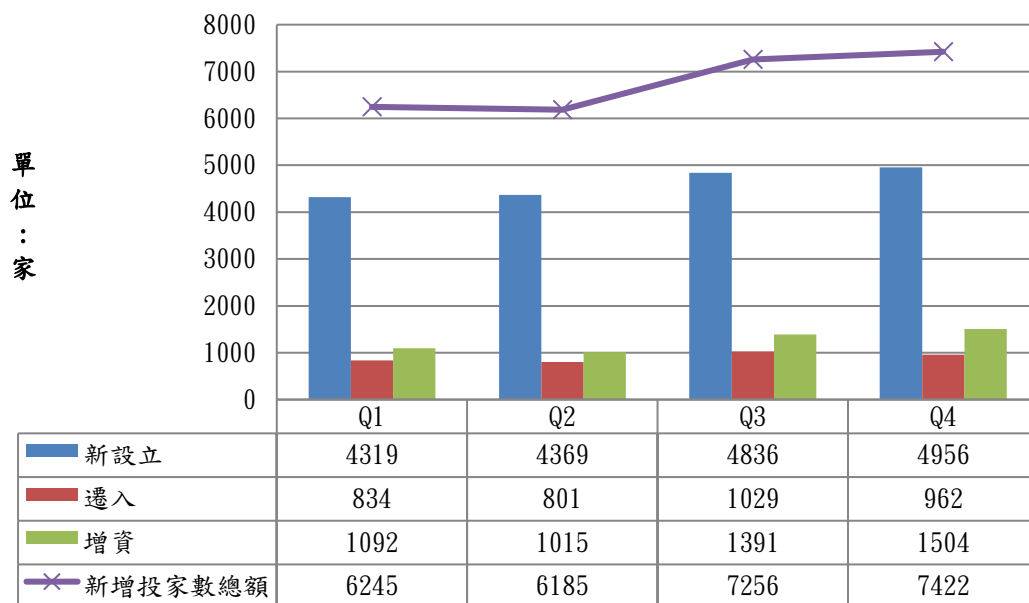


圖 16 110 年企業新增投資家數趨勢圖

四、新增投資資本額分析

(一) 企業新增投資資本額概況

110 年新北市企業新增投資資本額達 1,886 億 9,700 餘萬元，其中新設立企業總實收資本額為 295 億 7,800 餘萬元、外縣市遷入為 338 億 8,400 餘萬元及增資資本額 1252 億 3,400 餘萬元（詳圖 17），各季資本額異動趨勢則如圖 18 所示。

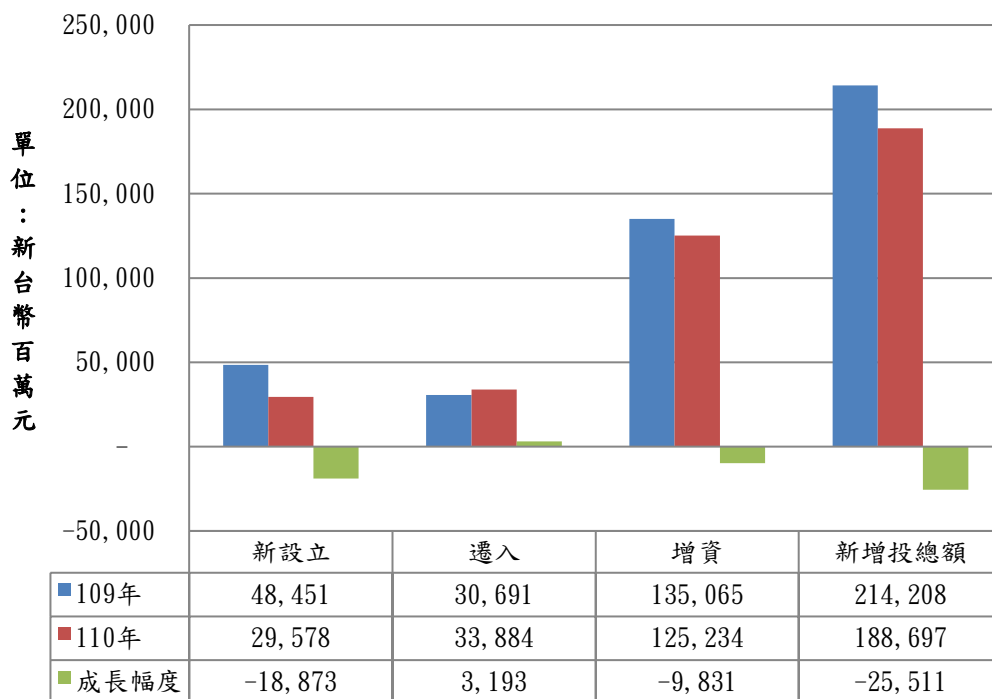


圖 17 近年企業新增投資資本額比較圖

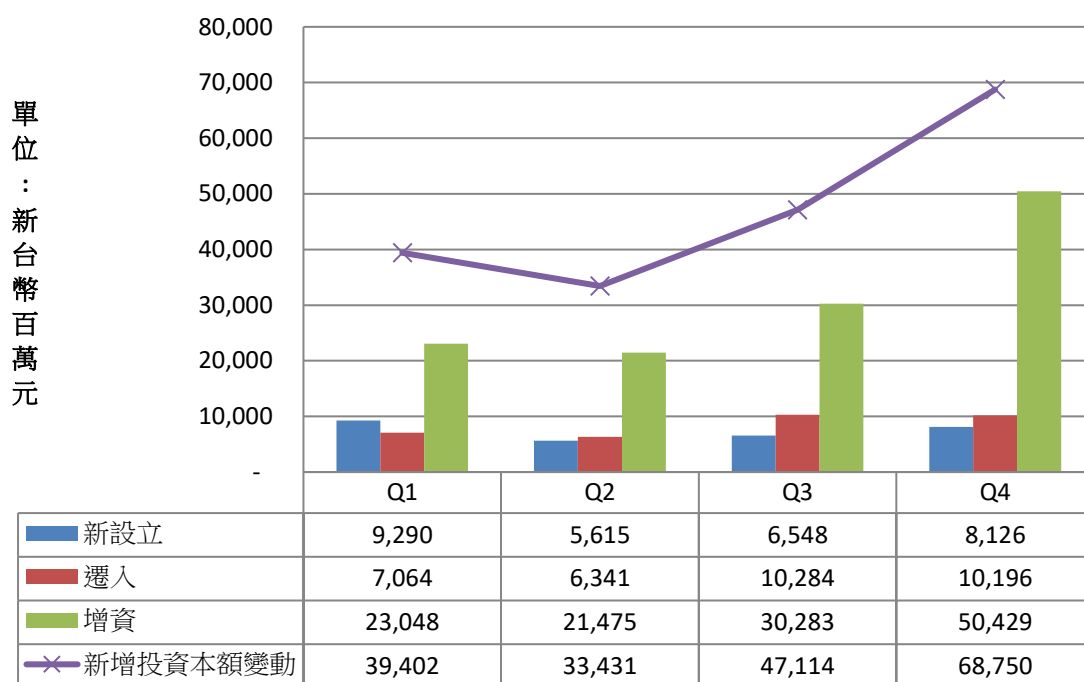


圖 18 110 年各季企業新增投資資本額趨勢圖

(二) 企業新增投資資本額成長概況

與 109 年比較，110 年新北市新增投資資本額減少 255 億 1,100 餘萬元，其中新設立企業減少 247 億 8,400 餘萬元；遷入企業投入資金增加 31 億 9,300 餘萬元；增資企業減少 98 億 3,100 餘萬元。

(詳第 35 頁，圖 18)，另細觀 110 年各季表現，於第 4 季增幅較大，整體而言企業新增投資資本額呈現增加趨勢。

(三) 小結

110 年新北市新增投資總額雖較 109 年減少，惟第 4 季顯著成長(詳圖 18)，家數亦相較 109 年成長(詳第 33 頁，圖 15)。據此，110 年新增投資的企業家數增加，表示企業看好產業前景並以新北市作為商業及公司設立的根據地。

伍、工廠登記

一、工廠登記家數概況

截至 110 年新北市工廠登記總家數為 1 萬 9,356 家，較去年同期 1 萬 9,214 增加了 142 家，增加幅度為 0.74%(詳第 39 頁，表 14)；細觀第 1 季至第 4 季工廠登記家數呈現穩定微幅上升態勢。

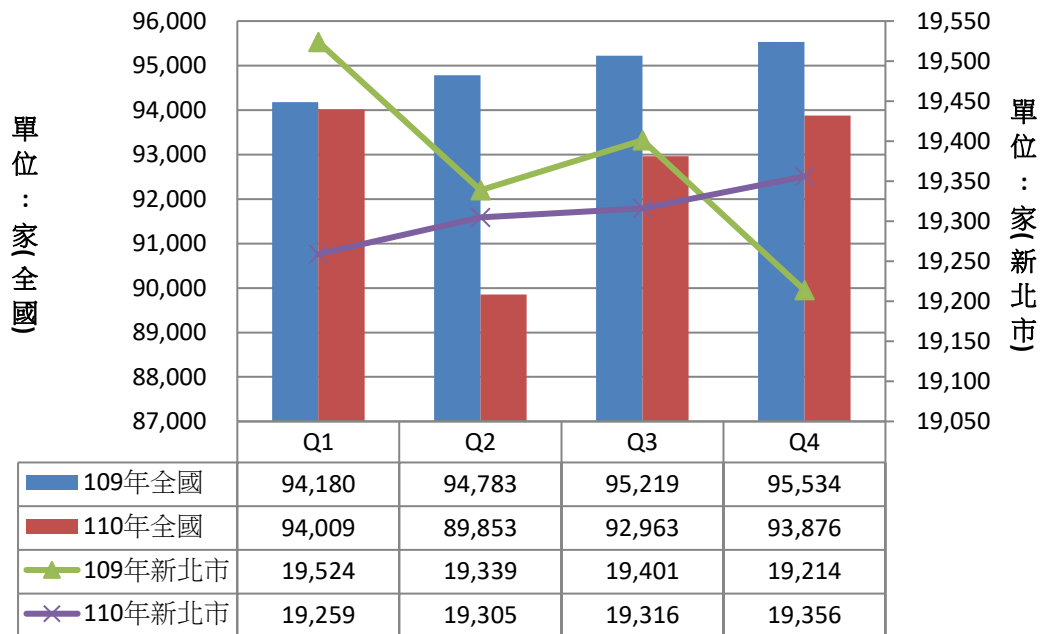


圖 19 工廠登記家數趨勢圖

二、全國工廠登記家數區域分布情形

截至 110 年，全國工廠登記家數為 9 萬 5,534 家，其中新北市工廠登記家數 1 萬 9,356 家，佔全國登記家數 20%。其次依序為台中市、桃園市、彰化縣、臺南市及高雄市，所佔比例分別為 20%、13%、12%、10%及 8%。

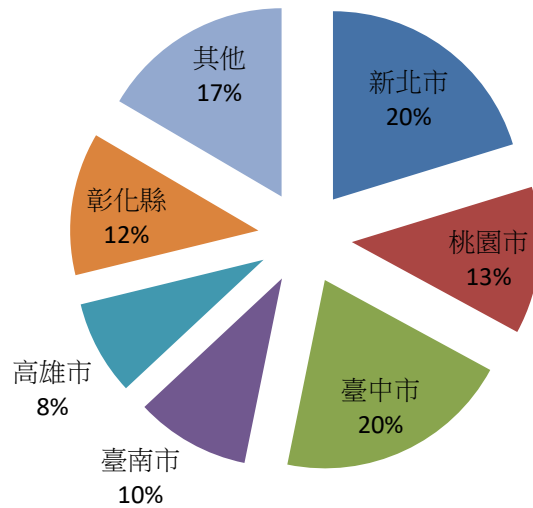


圖 20 全國工廠登記家數區域分布圖

三、工廠增加家數統計

如下表 14 所示，與 109 年同期相較，110 年全國工廠登記家數除了 4 個縣市呈現負成長，其餘皆呈現正成長，成長區域包括彰化縣增加 570 家最多，其次為桃園市增加 288 家、臺中市增加 213 家；新北市則增加 142 家。

表 14 110 年各縣市工廠登記家數概況

單位：家

縣市別	108 年	109 年	110 年	110 年縣 市家數 排名	成長率		增加家數	
	年底	年底	年底		109 年	110 年	1,658	排名
總計	93,931	93,876	95,534					
新北市	19,483	19,214	19,356	2	-1.38%	0.74%	142	4
臺北市	1,050	1,032	1,006	15	-1.71%	-2.52%	-26	22
桃園市	11,589	11,809	12,097	3	1.90%	2.44%	288	2
臺中市	19,250	19,155	19,368	1	-0.49%	1.11%	213	3
臺南市	9,404	9,315	9,407	5	-0.95%	0.99%	92	6
高雄市	7,632	7,673	7,781	6	0.54%	1.41%	108	5
宜蘭縣	1,088	1,096	1,104	12	0.74%	0.73%	8	13
新竹縣	1,746	1,779	1,798	9	1.89%	1.07%	19	12
苗栗縣	1,809	1,795	1,844	8	-0.77%	2.73%	49	8
彰化縣	11,039	11,141	11,711	4	0.92%	5.12%	570	1
南投縣	1,017	998	1,030	13	-1.87%	3.21%	32	10
雲林縣	2,113	2,163	2,233	7	2.37%	3.24%	70	7
嘉義縣	1,676	1,705	1,735	10	1.73%	1.76%	30	11
屏東縣	1,406	1,390	1,426	11	-1.14%	2.59%	36	9
臺東縣	201	195	200	19	-2.99%	2.56%	5	15
花蓮縣	398	391	372	17	-1.76%	-4.86%	-19	21
澎湖縣	92	84	81	20	-8.70%	-3.57%	-3	19
基隆市	253	257	251	18	1.58%	-2.33%	-6	20
新竹市	1,011	1,013	1,015	14	0.20%	0.20%	2	16
嘉義市	435	426	434	16	-2.07%	1.88%	8	13
金門縣	83	78	79	21	-6.02%	1.28%	1	17
連江縣	4	4	4	22	0.00%	0.00%	0	18

四、 新北市工廠產業結構分布

截至 110 年，新北市工廠登記家數前 5 大行業類別（如下圖 21 所示）依序為金屬製品製造業、機械設備製造業、塑膠製品製造業、食品製造業及電腦電子產品製造業，佔整體工廠家數 61%。

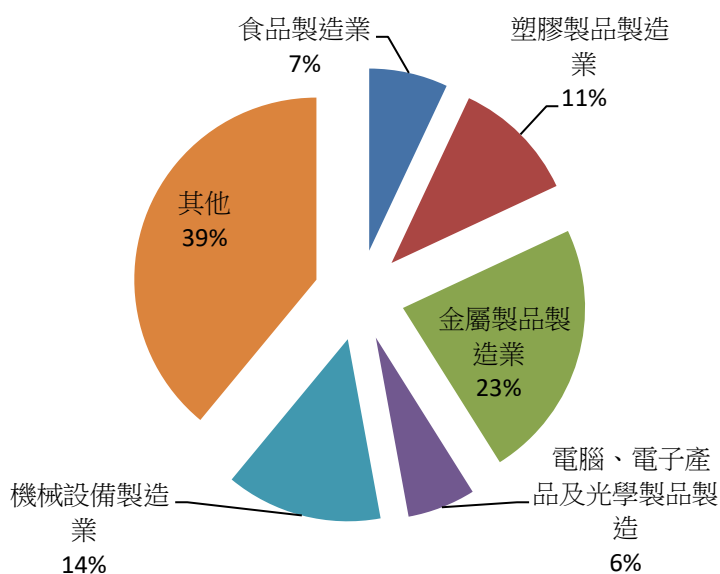


圖 21 新北市工廠登記家數分布圖-依產業別

在工廠產業家數變動方面，如下表 15 所示，以金屬製品製造業增加 115 家居首，其次為食品製造業 58 家，第 3 為塑膠製品製造業增加 43 家，該變動態勢與 108 年有明顯不同。

而家數減少最多的產業分別為機械設備製造業、電腦、電子產品及光學製品製造業及印刷及資料儲存媒體複製業，分別減少 45 家、19 家及 17 家，與 109 年相較機械設備製造業同為減少最多的產業，惟減少幅度較 109 年趨緩。

表 15 新北市工廠登記家數-產業別

單位：家

行業別	109	110	110 年家數排名	109 年與去年同期比較變動家數	110 年與去年同期比較變動家數	109 年變動家數排名	110 年變動家數排名
	年底	年底					
製造業	19,214	19,356		-269	142		
食品製造業	1,296	1,354	4	31	58	1	2
飲料製造業	63	65	22	-	2	4	11
菸草製造業	1	1	26	-	-	4	12
紡織業	717	711	9	10	6	2	21
成衣及服飾品製造業	332	332	15	-20	-	23	12
皮革、毛皮及其製品製造業	92	89	20	-1	3	7	18
木竹製品製造業	98	102	19	-7	4	13	7
紙漿、紙及紙製品製造業	414	418	12	-1	4	7	7
印刷及資料儲存媒體複製業	1,082	1,065	7	-18	17	21	24
石油及煤製品製造業	7	7	25	-1	-	7	12
化學材料製造業	63	61	23	-3	2	11	16
化學製品製造業	476	475	11	-3	1	11	15
藥品及醫用化學製品製造業	44	54	24	-	10	4	5
橡膠製品製造業	362	366	14	-7	4	13	7
塑膠製品製造業	2,097	2,140	3	-37	43	25	3
非金屬礦物製品製造業	414	409	13	-7	5	13	19
基本金屬製造業	304	296	17	-8	8	16	22
金屬製品製造業	4,340	4,455	1	-12	115	18	1
電子零組件製造業	1,109	1,121	6	-10	12	17	4
電腦、電子產品及光學製品製造	1,189	1,170	5	-32	19	24	25
電力設備製造業	842	837	8	-18	5	21	19
機械設備製造業	2,734	2,689	2	-96	45	26	26
汽車及其零件製造業	309	301	16	-16	8	20	22
其他運輸工具及其零件製造業	75	79	21	-2	4	10	7
家具製造業	183	190	18	1	7	3	6
其他製造業	571	569	10	-12	2	18	16

五、小結

首先就工廠登記家數來看，110 年新北市總家數相較 109 年同期增加 142 家，成長率為 0.74%；產業結構方面，110 年工廠登記家數最多之產業別為金屬製品製造業，而增加家數最多之產業別亦為金屬製品製造業，此外，前 5 大產業類別排序與 109 年相同。

綜觀 110 年第 1 季至第 4 季工廠登記家數呈現穩定微幅上升態勢，表示新北打造友善投資環境，鼓勵廠商於本市設廠從事生產，活絡新北產業動能。

陸、附錄

附表 1、110 年各縣市商業登記家數概況

單位：家；%

縣市別	年度		截至 110 年底		增加家數 (與去年同期比較)		
	109 年	110 年			25,171	成長率	排名
總計 (全國)	898,217	923,388	佔全國家 數百分比	各縣市家 數排名	25,171	2.80%	排名
新北市	138,397	141,037	15%	1	2,640	1.91%	18
臺北市	59,401	60,139	7%	6	738	1.24%	19
桃園市	59,271	62,714	7%	5	3,443	5.81%	1
臺中市	118,353	123,113	13%	3	4,760	4.02%	4
臺南市	70,933	73,414	8%	4	2,481	3.50%	7
高雄市	124,621	128,542	14%	2	3,921	3.15%	8
宜蘭縣	25,401	26,117	3%	11	716	2.82%	11
新竹縣	17,440	18,251	2%	18	811	4.65%	2
苗栗縣	33,252	32,509	4%	9	-743	-2.23%	22
彰化縣	39,019	40,525	4%	7	1,506	3.86%	5
南投縣	29,155	29,739	3%	10	584	2.00%	17
雲林縣	23,764	24,401	3%	12	637	2.68%	12
嘉義縣	18,844	19,253	2%	15	409	2.17%	15
屏東縣	31,421	32,572	4%	8	1,151	3.66%	6
臺東縣	18,764	18,783	2%	16	19	0.10%	21
花蓮縣	19,139	19,650	2%	14	511	2.67%	13
澎湖縣	6,744	7,034	1%	21	290	4.30%	3
基隆市	12,394	12,667	1%	20	273	2.20%	14
新竹市	19,295	19,840	2%	13	545	2.82%	10
嘉義市	13,206	13,595	1%	19	389	2.95%	9
金門縣	18,451	18,521	2%	17	70	0.38%	20
連江縣	952	972	0%	22	20	2.10%	16

附表 2、110 年各縣市商業登記資本額概況

單位：百萬元；%

縣 市 別	年度		截至 110 年底		增加實收資本額 (與去年同期比較)			
	109 年	110 年			成長率	佔全國實 收資本額 變動總額 百分比	排名	
總計 (全國)	176,347	182,000	佔全國家 數百分比	各縣市資本 額排名				5,653
新北市	24,636	25,142	14%	2	506	2.05%	8.95%	5
臺北市	11,985	12,071	7%	6	86	0.72%	1.53%	16
桃園市	13,484	14,238	8%	5	754	5.59%	13.34%	3
臺中市	21,563	22,608	12%	3	1,045	4.85%	18.48%	1
臺南市	14,136	14,703	8%	4	567	4.01%	10.03%	4
高雄市	26,395	27,186	15%	1	791	3.00%	13.99%	2
宜蘭縣	5,358	5,536	3%	11	177	3.31%	3.14%	10
新竹縣	3,305	3,509	2%	15	203	6.16%	3.60%	9
苗栗縣	4,815	4,782	3%	13	-34	-0.70%	-0.59%	21
彰化縣	8,715	9,059	5%	7	344	3.95%	6.09%	6
南投縣	5,746	5,847	3%	10	101	1.76%	1.79%	14
雲林縣	7,017	7,267	4%	8	249	3.55%	4.41%	8
嘉義縣	3,502	3,619	2%	14	117	3.35%	2.08%	12
屏東縣	6,081	6,374	4%	9	293	4.81%	5.18%	7
臺東縣	2,481	2,538	1%	19	57	2.28%	1.00%	19
花蓮縣	4,783	4,883	3%	12	101	2.11%	1.78%	15
澎湖縣	1,037	1,099	1%	21	62	6.01%	1.10%	17
基隆市	2,768	2,829	2%	18	61	2.21%	1.08%	18
新竹市	3,231	3,364	2%	16	133	4.13%	2.36%	11
嘉義市	3,094	3,207	2%	17	113	3.66%	2.00%	13
金門縣	1,867	1,766	1%	20	-101	-5.40%	-1.78%	22
連江縣	348	372	0%	22	25	7.16%	0.44%	20

附表 3、110 年各縣市公司登記家數概況

單位：家；%

縣市別	年度		截至 110 年底		增加家數 (與去年同期比較)		
	109 年	110 年			16,596	成長率	排名
總計 (全國)	720,293	736,889	佔全國家 數百分比	各縣市家 數排名			
新北市	137,283	141,991	19%	2	4,708	3.43%	16
臺北市	180,033	177,262	24%	1	-2,771	-1.54%	22
桃園市	63,466	65,914	9%	5	2,448	3.86%	13
臺中市	105,401	109,780	15%	3	4,379	4.15%	8
臺南市	39,579	41,192	6%	6	1,613	4.08%	10
高雄市	81,166	83,049	11%	4	1,883	2.32%	20
宜蘭縣	6,397	6,734	1%	13	337	5.27%	3
新竹縣	13,821	14,502	2%	8	681	4.93%	5
苗栗縣	7,696	8,018	1%	11	322	4.18%	7
彰化縣	28,100	28,847	4%	7	747	2.66%	19
南投縣	5,567	5,787	1%	15	220	3.95%	12
雲林縣	7,630	7,935	1%	12	305	4.00%	11
嘉義縣	4,987	5,157	1%	17	170	3.41%	18
屏東縣	7,779	8,186	1%	10	407	5.23%	4
臺東縣	1,548	1,638	0%	19	90	5.81%	2
花蓮縣	3,766	3,899	1%	18	133	3.53%	15
澎湖縣	888	948	0%	21	60	6.76%	1
基隆市	6,137	6,269	1%	14	132	2.15%	21
新竹市	12,484	12,955	2%	9	471	3.77%	14
嘉義市	5,004	5,210	1%	16	206	4.12%	9
金門縣	1,347	1,393	0%	20	46	3.41%	17
連江縣	214	223	0%	22	9	4.21%	6

附表 4、110 年各縣市公司登記實收資本額概況

單位：百萬元；%

縣 市 別	年度		截至 110 年底		增加實收資本額 (與去年同期比較)			
	109 年	110 年			成長率	佔全國 實收資 本額變 動總額 百分比	排名	
總計 (全國)	25,446,588	26,475,303	佔全國 資本額 百分比	各縣市資 本額排名	1,028,715	4.04%		
新北市	2,412,303	2,526,510	9.54%	2	114,207	4.73%	11.10%	3
臺北市	13,126,045	13,667,947	51.63%	1	541,902	4.13%	52.68%	1
桃園市	1,608,944	1,642,890	6.21%	5	33,946	2.11%	3.30%	6
臺中市	1,892,582	2,007,892	7.58%	4	115,310	6.09%	11.21%	2
臺南市	965,299	1,011,960	3.82%	7	46,662	4.83%	4.54%	5
高雄市	2,119,698	2,173,885	8.21%	3	54,186	2.56%	5.27%	4
宜蘭縣	94,225	94,456	0.36%	14	232	0.25%	0.02%	20
新竹縣	552,363	571,240	2.16%	8	18,877	3.42%	1.83%	8
苗栗縣	287,986	305,601	1.15%	10	17,615	6.12%	1.71%	10
彰化縣	528,337	551,591	2.08%	9	23,254	4.40%	2.26%	7
南投縣	100,498	107,071	0.40%	13	6,573	6.54%	0.64%	13
雲林縣	277,373	289,835	1.09%	11	12,461	4.49%	1.21%	11
嘉義縣	77,535	80,337	0.30%	17	2,802	3.61%	0.27%	16
屏東縣	113,446	119,039	0.45%	12	5,593	4.93%	0.54%	14
臺東縣	17,166	17,153	0.06%	20	-12	-0.07%	0.00%	22
花蓮縣	79,048	80,700	0.30%	16	1,653	2.09%	0.16%	17
澎湖縣	12,050	12,780	0.05%	21	730	6.06%	0.07%	18
基隆市	79,272	88,814	0.34%	15	9,542	12.04%	0.93%	12
新竹市	1,010,330	1,029,098	3.89%	6	18,768	1.86%	1.82%	9
嘉義市	66,787	70,859	0.27%	18	4,072	6.10%	0.40%	15
金門縣	23,160	23,438	0.09%	19	278	1.20%	0.03%	19
連江縣	2,140	2,206	0.01%	22	65	3.05%	0.01%	21

附表 5、110 年各縣市商業新設立登記實收資本額概況

單位：百萬元；%

縣 市 別	年 度		增加實收資本額 (與去年同期比較)			
	109 年	110 年		成長率	佔全國實收 資本額變動 總額百分比	排名
總計 (全國)	870	866	-4	-0.46%		
新北市	142	139	-3	-2.11%	16.04%	1
臺北市	60	67	7	11.41%	7.70%	6
桃園市	83	89	6	7.40%	10.31%	4
臺中市	124	124	0	-0.07%	14.30%	2
臺南市	72	74	2	3.46%	8.56%	5
高雄市	105	122	16	15.50%	14.05%	3
宜蘭縣	21	21	0	-1.34%	2.41%	11
新竹縣	21	22	2	8.75%	2.58%	10
苗栗縣	20	20	0	-0.24%	2.29%	12
彰化縣	39	42	3	7.86%	4.80%	7
南投縣	36	14	-22	-61.80%	1.60%	15
雲林縣	20	28	8	37.71%	3.25%	8
嘉義縣	13	12	-1	-10.19%	1.34%	16
屏東縣	25	25	-1	-2.55%	2.84%	9
臺東縣	8	9	0	5.45%	0.99%	18
花蓮縣	19	16	-3	-16.62%	1.84%	14
澎湖縣	5	5	-1	-9.92%	0.57%	20
基隆市	12	9	-3	-23.32%	1.06%	17
新竹市	20	18	-2	-9.36%	2.09%	13
嘉義市	8	8	0	1.05%	0.97%	19
金門縣	3	2	-1	-29.67%	0.24%	21
連江縣	13	2	-11	-86.62%	0.20%	22

附表 6、110 年各縣市商業新設立登記家數概況

單位：家；%

縣市別	年度		增加家數 (與去年同期比較)		
	109 年	110 年		成長率	排名
總計 (全國)	5,655	5,923	268	4.74%	
新北市	885	931	46	5.20%	9
臺北市	388	425	37	9.54%	6
桃園市	566	573	7	1.24%	11
臺中市	750	805	55	7.33%	7
臺南市	541	511	-30	-5.55%	16
高雄市	771	807	36	4.67%	10
宜蘭縣	131	123	-8	-6.11%	17
新竹縣	146	164	18	12.33%	5
苗栗縣	130	165	35	26.92%	2
彰化縣	252	266	14	5.56%	8
南投縣	98	113	15	15.31%	3
雲林縣	124	188	64	51.61%	1
嘉義縣	102	103	1	0.98%	12
屏東縣	176	201	25	14.20%	4
臺東縣	75	72	-3	-4.00%	15
花蓮縣	148	137	-11	-7.43%	18
澎湖縣	38	32	-6	-15.79%	19
基隆市	84	69	-15	-17.86%	20
新竹市	133	134	1	0.75%	13
嘉義市	80	80	0	0.00%	14
金門縣	28	18	-10	-35.71%	22
連江縣	9	6	-3	-33.33%	21

新北市公司登記現有家數及資本額—按行業別及實收資本額分

中華民國 110 年 12 月底

單位：家；新臺幣仟元

行 業 別	總 計		未滿一百萬元		一百萬元以上 未滿五百萬元		五百萬元以上 未滿一千萬元		一千萬元以上 未滿二千萬		二千萬以上 未滿三千萬		三千萬以上 未滿四千萬		四千萬以上 未滿五千萬		五千萬以上 未滿一億元		一億元以上 未滿五億元		五億元以上	
	家數	資本額	家數	資本額	家數	資本額	家數	資本額	家數	資本額	家數	資本額	家數	資本額	家數	資本額	家數	資本額	家數	資本額	家數	資本額
總計	141,991	2,526,510,284	27,360	9,674,624	56,705	93,104,395	28,564	156,749,364	13,907	164,236,716	7,315	175,155,159	1,477	47,971,113	862	36,663,332	2,626	171,983,173	2,558	501,127,680	617	1,169,844,728
農、林、漁、牧業	2,253	45,409,212	460	158,447	831	1,430,729	450	2,547,035	233	2,748,633	131	3,086,867	19	621,497	8	335,700	55	3,741,751	45	9,285,453	21	21,453,100
礦業及土石採取業	398	9,205,901	48	18,680	114	204,800	90	488,969	60	714,901	46	1,111,301	7	227,080	5	216,650	13	894,474	13	2,396,480	2	2,932,567
製造業	46,953	1,200,696,040	5,412	2,053,543	18,129	30,082,388	11,467	62,670,364	5,645	67,295,903	2,894	68,931,996	574	18,634,596	299	12,868,607	1,131	74,084,359	1,102	224,441,862	300	639,632,422
電力及燃氣供應業	754	52,170,988	96	29,638	250	431,305	132	722,391	104	1,187,635	59	1,382,870	24	757,300	8	342,603	35	2,207,633	27	6,062,833	19	39,046,781
用水供應及污染整治業	645	4,462,844	100	39,970	319	504,688	134	723,900	54	607,600	31	776,470	1	30,000	1	45,000	2	110,000	2	320,000	1	1,305,215
營建工程業	23,914	203,214,816	4,696	1,712,512	11,162	18,638,916	4,488	24,350,328	2,046	23,408,479	769	18,161,122	154	5,004,690	66	2,815,446	217	13,785,388	279	47,517,993	37	47,819,943
批發及零售業	17,805	112,699,877	3,786	1,388,658	7,669	12,045,728	4,285	23,084,162	1,264	14,860,854	472	11,088,835	73	2,372,225	44	1,884,321	126	8,363,548	76	13,927,683	10	23,683,864
運輸及倉儲業	2,005	63,911,427	261	88,086	554	1,042,086	454	2,617,262	241	2,899,194	274	6,887,297	92	2,835,062	12	524,789	53	3,371,585	47	9,414,118	17	34,231,947
住宿及餐飲業	927	6,221,080	318	106,133	347	626,791	151	869,111	57	718,360	31	755,900	4	135,200	3	124,300	5	327,625	10	2,057,660	1	500,000
出版、影音製作、傳播及資訊服務業	5,172	48,934,334	1,520	506,458	2,072	3,285,451	856	4,737,727	412	4,785,066	140	3,330,573	35	1,147,355	13	556,296	59	3,569,828	48	9,111,520	17	17,904,061
金融及保險業	7,965	327,169,490	1,709	491,849	2,227	3,913,039	1,118	6,678,914	1,037	12,979,426	833	20,484,869	119	3,998,213	108	4,748,628	367	24,880,482	360	71,086,372	87	177,907,699
不動產業	5,274	161,777,658	751	275,422	1,426	2,359,351	590	3,378,479	806	9,468,367	873	21,014,592	185	6,057,078	58	2,474,137	265	17,340,272	275	51,285,245	45	48,124,716
專業、科學及技術服務業	17,066	202,164,447	5,422	1,791,483	7,132	11,508,271	2,317	12,782,878	1,126	13,067,499	469	11,063,035	121	3,893,447	52	2,239,483	192	12,588,489	191	38,907,304	44	94,322,558
支援服務業	3,343	39,627,164	828	294,207	1,183	2,005,399	726	4,032,761	286	3,266,170	70	1,684,865	21	694,785	161	6,459,200	32	1,911,025	29	5,820,068	7	13,458,684
公共行政及國防；強制性社會安全	0	0	0	0	0	0	0	0	0	0	0	0	0	0	0	0	0	0	0	0	0	0
教育業	49	135,955	22	6,525	18	27,880	4	20,550	3	32,000	2	49,000	0	0	0	0	0	0	0	0	0	0
醫療保健及社會工作服務業	5	16,900	1	900	2	2,000	2	14,000	0	0	0	0	0	0	0	0	0	0	0	0	0	0
藝術、娛樂及休閒服務業	445	3,556,474	177	52,162	156	250,530	50	280,705	26	321,045	17	401,800	1	30,000	2	91,800	10	608,313	6	1,520,120	0	0
其他服務業	2,653	16,903,681	781	302,709	1,096	1,697,680	431	2,355,247	207	2,392,221	77	1,860,471	12	372,270	5	215,820	18	1,094,960	23	4,246,855	3	2,365,449
未分類	4,365	28,231,994	972	357,242	2,018	3,047,363	819	4,394,582	300	3,483,365	127	3,083,295	35	1,160,316	17	720,552	46	3,103,441	25	3,726,116	6	5,155,723

填 表 審 核 業務主管人員 主辦統計人員 機關首長

資料來源：新北市政府經濟發展局

編送對象：本表編製完成並經會核程序及機關首長簽核後，應於規定期限內由網際網路上傳送至「新北市政府公務統計行政管理系統」。

編製(列印)日期：111年01月10日

附表 1 新北市公司登記現有家數及資本額—按行業別及實收資本

